

# DELTA



# FINISHES

## FINITURE

### PROMPT DELIVERY WORKTOPS FINISHES - FINITURE PIANI IN PRONTA CONSEGNA

#### WOODEN WORKTOPS - PIANI DI LAVORO IN MELAMINICO



White  
Bianco venato  
BI



Oak  
Rovere  
RO



Dove grey  
Tortora  
TO

#### METAL STRUCTURE - STRUTTURA METALLICA



White  
Bianco  
BI



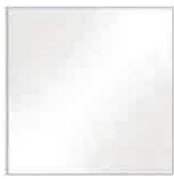
Bonderized grey  
Grigio bonderizzato  
GB

### ON DEMAND WORKTOPS FINISHES - FINITURE PIANI SU ORDINAZIONE

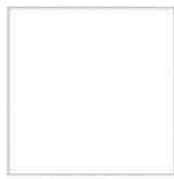
#### MULTICOLOR



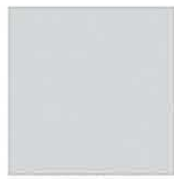
Bianco supremo  
U11209



Bianco supremo  
U11209 HG  
lucido + film



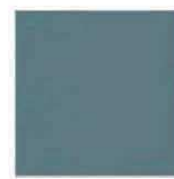
Bianco span  
W10140



Grigio chiaro  
U12188



Grigio metallizzato  
F70015



Grigio  
U12231



Nero  
U12007



Nero  
U12007 HG  
lucido + film



Rosso  
U17005



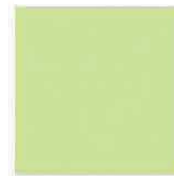
Rosso rubino  
U17008



Blu  
U18059



Blu Cristallo  
U18003



Verde limone  
U630



Arancio  
U16010



Rovere rigato  
R20095



Rovere scuro  
R20064



Wengè  
R20020



Testa di moro  
U16182



Noce Palermo  
R30108

The **Delta** collections consists of a metal trestle leg combined with melamine veneer tops with reduced thickness (18 mm). The trestle legs are made of pickled tubular metal with rectangular section 70x20 and 2 mm thickness, cut and drilled by laser. During the production in the corners, in order to guarantee a high quality of the product, a wire welding is carried out, cleaned with manual brushing, in order to eliminate any impurities or aesthetic defects. The legs are welded to the horizontal part with an inclination of 97.5°.

The collection includes, in addition to the single legs, also shared legs that allow the assembly of bench workstations. All the metal legs are completed with adjustable levelling feet.

The metal beams have a "C" section that gives them the necessary resistance to bending. They are made of pickled sheet metal P11 2 mm thickness, which is cut and processed by means of the punching and then the press-bending. The pair of fixed beams is attached to the legs using TSPEI M6x16 screws. In case of shared workstations, stability is guaranteed by the use of two pairs of beams.

All the metal parts are available in **White Ral 9003** matt effect or **Boderized grey** slightly polished effect.

The work tops are made of melamine wood conglomerate, 18mm thickness, are then placed above the heads of the beams with a snap coupling.

Once assembled, they are lifted from the leg below by a space equal to their thickness.

End caps for closing the beams are then snapped onto the heads of the beams.

The work tops are available in the slightly veined **White** finish, in the **Oak** finish and **Dove Grey** with edges in the same color or in the On Demand finishes of the "Multicolor" color chart.

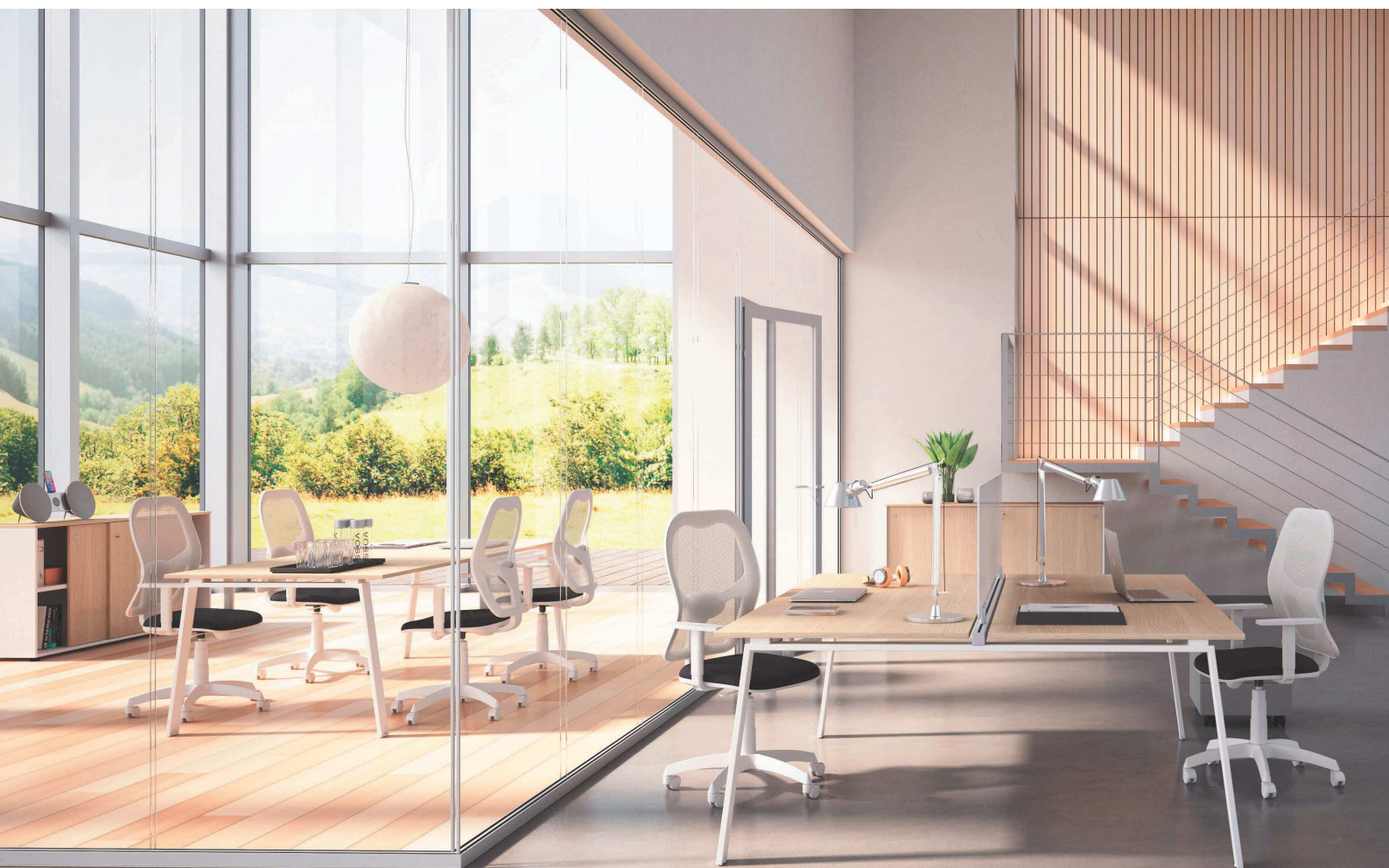


La serie **Delta** è costituita da una gamba a cavalletto metallica corredata da piani in nobilitato melaminico a ridotto spessore (18 mm). Le gambe a cavalletto sono prodotte in tubolare metallico decapato a sezione rettangolare 70x20 e spessore pari a 2 mm, tagliato e forato al laser. Durante la produzione negli angoli, onde garantire un'elevata qualità al prodotto, viene effettuata una saldatura a filo, ripulita con spazzatura manuale, in modo da eliminare ogni impurità o difetto estetico. Le gambe sono saldate alla parte orizzontale con una inclinazione di 97,5°.

L'assortimento prevede, oltre alle gambe singole per scrivania ed allungo, quelle condivise che consentono il montaggio delle postazioni doppie contrapposte. Piedini regolabili di livellamento al suolo completano le gambe metalliche. Le travi metalliche hanno una sezione a "C" che conferisce loro la dovuta resistenza alla flessione. Sono realizzate in lamiera decapata P11 spessore 2 mm; il taglio e le lavorazioni vengono effettuate mediante punzonatura e successiva pressopiegatura.

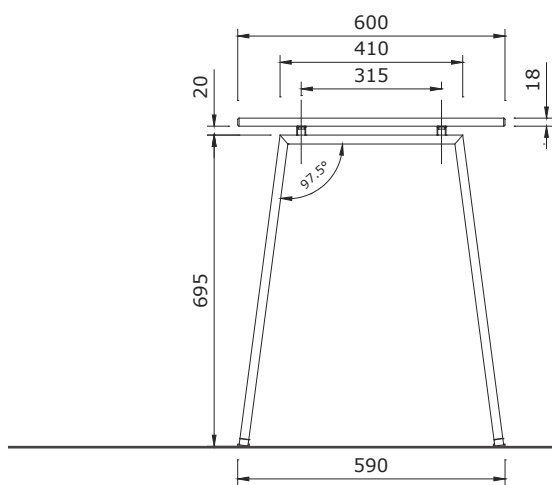
La coppia di travi fisse viene resa solidale alle gambe mediante l'impiego di viti TSPEI M6x16. Nel caso di postazioni condivise la stabilità è garantita dall'impiego di due coppie di travi. Tutte le parti metalliche sono disponibili in finitura **Bianco Ral 9003** effetto opaco oppure **Grigio bonderizzato** effetto leggermente lucido.

I piani di lavoro sono realizzati in conglomerato ligneo nobilitato melaminico spessore 18 mm e si fissano alle travi metalliche mediante viti TIBEIM6x10. A montaggio avvenuto, risultano sollevati dalla gamba sottostante di uno spazio pari al loro spessore. Tappi terminali di chiusura delle travi vengono poi innestati a scatto sulle teste delle travi. I piani di lavoro sono disponibili nelle finiture **Bianco** leggermente venato, **Rovere**, **Tortora** con bordi in tinta, oppure nelle finiture "On Demand" della cartella colori "Multicolor". Per la linea Delta sono disponibili una serie di staffe, marsupi passacavi e accessori.

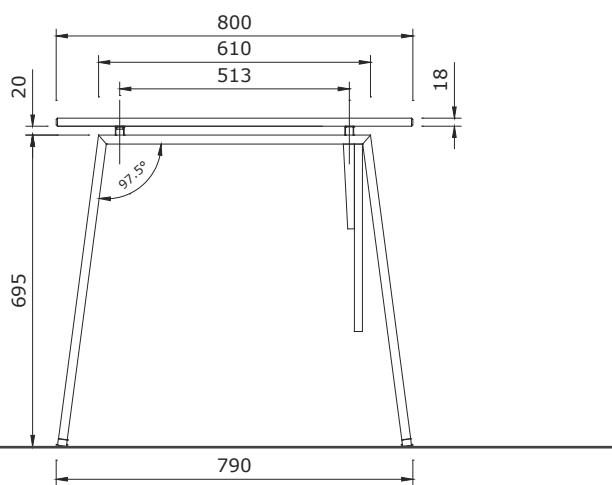


# DIMENSIONAL DIAGRAMS

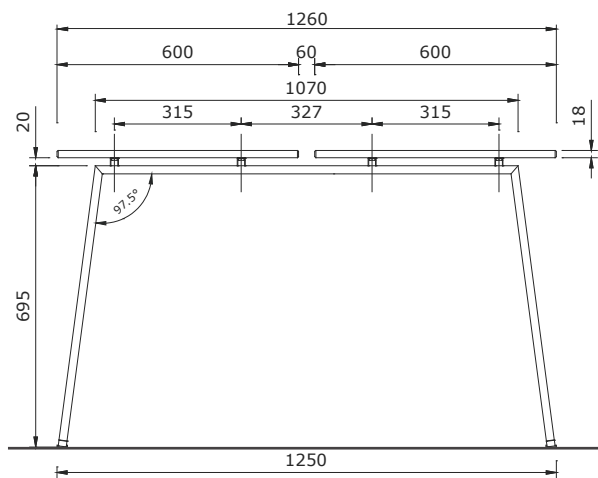
SCHEMI DIMENSIONALI



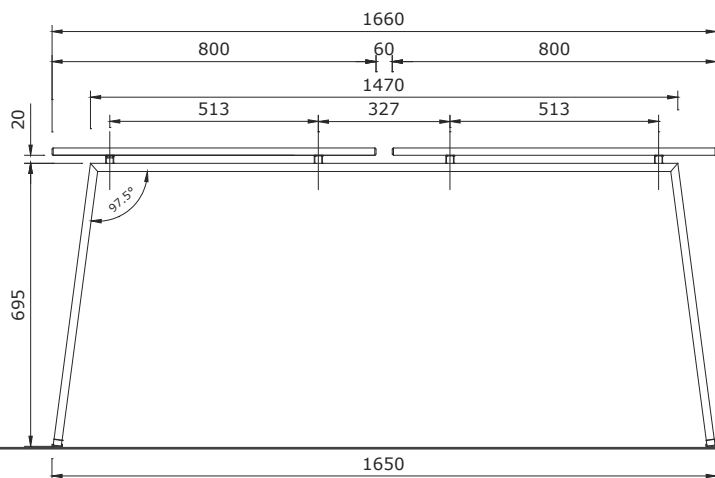
**Desk W.60**  
*Scrivania lineare P.60*



**Desk W.80**  
*Scrivania lineare P.80*



**Bench desk W.126**  
*Scrivania doppia P.126*

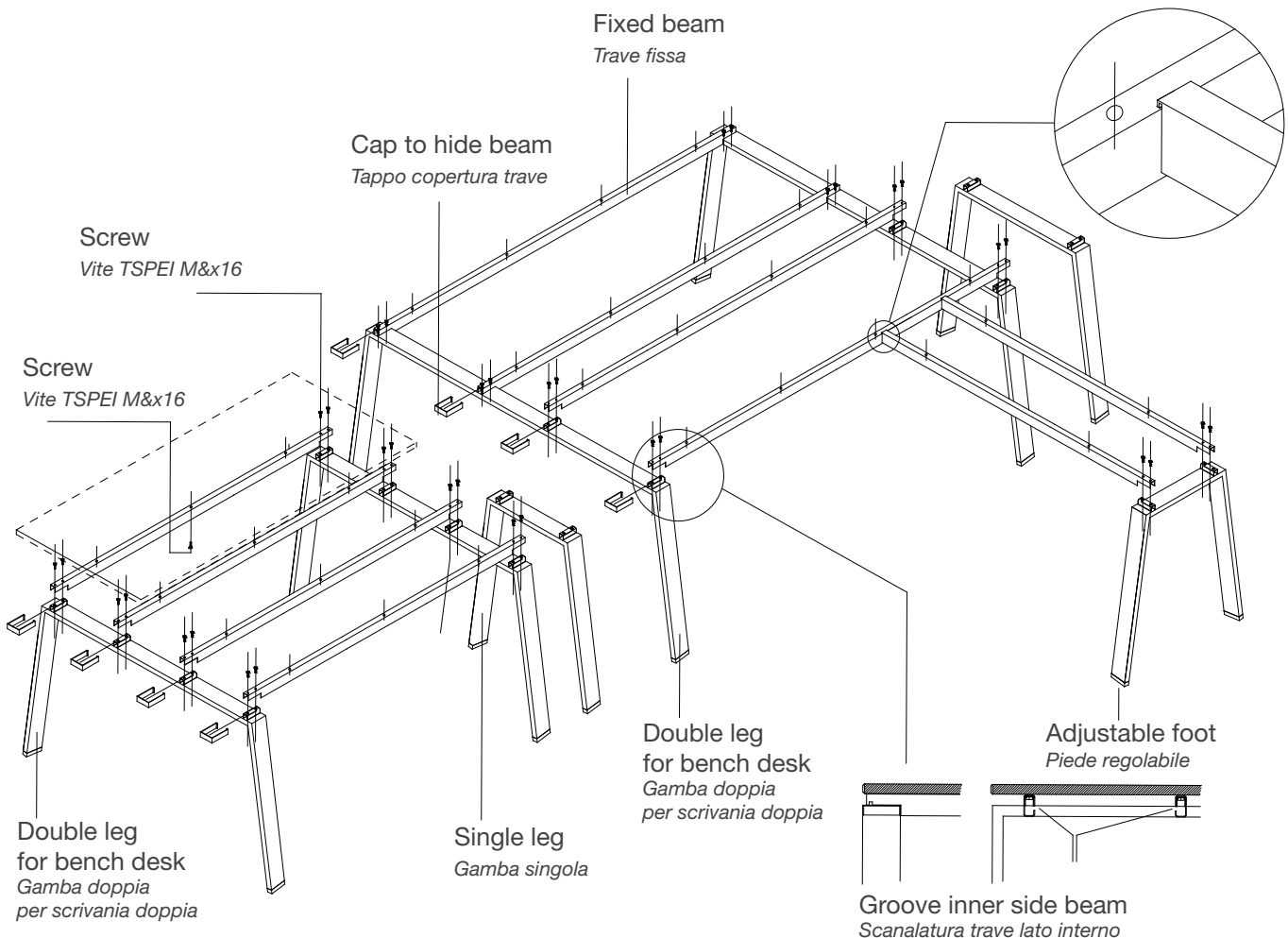


**Bench desk W.166**  
*Scrivania doppia P.166*

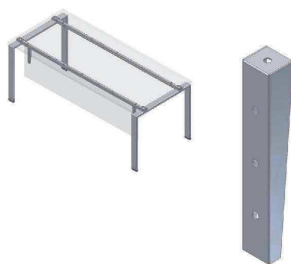
# MOUNTING DIAGRAMS SCHEMI DI MONTAGGIO

## DESK AND BENCHES SCRIVANIA E POSTAZIONI MULTIPLE

Interlocking connections beam on punched metal  
*Innesto trave/trave ad incastro su lamiera*



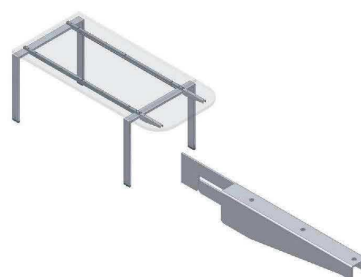
## Art. 070 RX



**Brackets for modesty panel**  
*Coppia staffe per modesty panel*

- 1) Insert the two uprights in the slots under the outer beam and pull the screw.  
*Inserire i due montanti nelle asole sotto trave più esterne e tirare la vite.*
- 2) Screw the panel in correspondence of the bushes with the supplied screws  
*Avvitare il pannello in corrispondenza delle bussole con le viti in dotazione.*

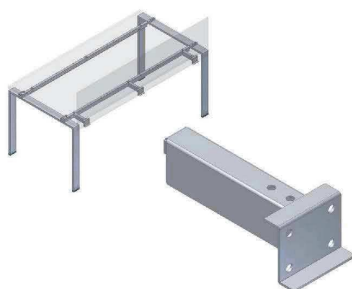
## Art. 071 RX



**Brackets for terminal tops and connections**  
*Staffe per raccordi e mensole terminali*

- 1) Insert the interlocking bracket in the internal groove of the beam and rotate. Insert the bracket before fixing the top.  
*Posizionare la staffa ad incastro nella scanalatura interna della trave e ruotare. Posizionare la staffa prima di fissare il piano.*
- 2) Screw the panel in correspondence of the bushes with the supplied screws  
*Avvitare il pannello in corrispondenza delle bussole con le viti in dotazione.*

## Art. 072 RX

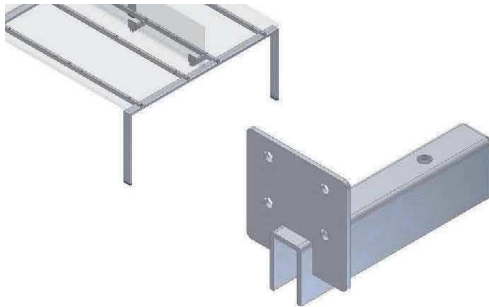


**Brackets for frontal screen for single side top**

*Supporti schermo frontale per piano singolo (sottopiano)*

- 1) Insert the interlocking bracket on the beam in correspondence of the appropriate punching.  
*Insert the bracket before fixing the top.*  
*Inserire la staffa ad incastro sulla trave in corrispondenza delle apposite punzonature. Posizionare la staffa prima di fissare il piano.*
- 2) Screw the panel in correspondence of the bushes with the supplied screws  
*Avvitare il pannello in corrispondenza delle bussole con le viti in dotazione.*

## Art. 073 RX

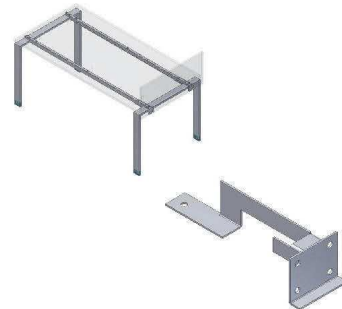


### Brackets for frontal screen for for bench systems

*Supporti schermo frontale per  
piani contrapposti (filo piano)*

- 1) Insert the interlocking bracket on the beam in correspondence of the appropriate punching.  
*Insert the bracket before fixing the top.  
Inserire la staffa ad incastro sulla trave in corrispondenza delle apposite punzonature. Posizionare la staffa prima di fissare il piano.*
- 2) Screw the panel in correspondence of the bushes with the supplied screws  
*Avvitare il pannello in corrispondenza delle bussole con le viti in dotazione.*

## Art. 074 RX



### Brackets for side screen for single top

*Supporti schermo frontale per piano  
singolo laterale (sottopiano)*

- 1) Insert the interlocking bracket on the beam in correspondence of the appropriate punching.  
*Insert the bracket before fixing the top.  
Inserire la staffa ad incastro sulla trave in corrispondenza delle apposite punzonature. Posizionare la staffa prima di fissare il piano.*
- 2) Screw the panel in correspondence of the bushes with the supplied screws  
*Avvitare il pannello in corrispondenza delle bussole con le viti in dotazione.*

## Art. 075 RX



### Brackets for side screen for in line tops

*Supporti schermo frontale per  
piani in linea (filo piano)*

- 1) Insert the interlocking bracket on the leg before fixing the beam, then fix the beam.  
*Inserire la staffa ad incastro sulla gamba prima di fissare la trave, poi fissare la trave.*
- 2) Screw the panel in correspondence of the bushes with the supplied screws  
*Avvitare il pannello in corrispondenza delle bussole con le viti in dotazione.*